

Đông Hoa Lư, ngày 31 tháng 12 năm 2025

## BÁO CÁO THƯỜNG NIÊN

Năm 2025

### I. THÔNG TIN CHUNG

**1. Tên cơ sở giáo dục:** Trường Mầm non Ninh Phúc

**2. Địa chỉ:**

- Địa chỉ: Số 533 phố Phúc Trung, phường Đông Hoa Lư, tỉnh Ninh Bình
- Địa chỉ: Số 161 phố Đoàn Hạ, phường Đông Hoa Lư, tỉnh Ninh Bình
- Điện thoại:
- Địa chỉ thư điện tử: phuctrungninhphuc@gmail.com
- Cổng thông tin điện tử: Nbh-tpnb-mnninhphuc@edu.viettel.vn

**3. Loại hình của cơ sở giáo dục:** Trường mầm non công lập

**4. Sứ mạng, tầm nhìn, mục tiêu của cơ sở giáo dục mầm non**

*\* Sứ mạng*

Nhà trường có sứ mạng thực hiện công tác, nuôi dưỡng chăm sóc và giáo dục trẻ em theo Chương trình giáo dục mầm non do Bộ Giáo dục và Đào tạo ban hành; bảo đảm cho trẻ được phát triển toàn diện về thể chất, nhận thức, ngôn ngữ, tình cảm – kỹ năng xã hội và thẩm mỹ.

Nhà trường xây dựng môi trường giáo dục an toàn, lành mạnh, thân thiện; tôn trọng và đáp ứng nhu cầu, khả năng của từng trẻ; hình thành cho trẻ những nền tảng ban đầu về nhân cách, kỹ năng sống và thói quen tích cực, tạo tiền đề vững chắc cho trẻ sẵn sàng bước vào bậc học tiếp theo.

Đồng thời, Nhà trường tăng cường phối hợp với gia đình và cộng đồng; không ngừng nâng cao chất lượng đội ngũ, cơ sở vật chất và hoạt động giáo dục, góp phần thực hiện hiệu quả mục tiêu phát triển giáo dục mầm non của địa phương.

*\* Tầm nhìn*

- Luôn duy trì và giữ vững trường Mầm non đạt chuẩn mức độ 2, kiểm định chất lượng giáo dục cấp độ 3.

Nhà trường phấn đấu xây dựng cơ sở giáo dục mầm non chất lượng, uy tín; là môi trường giáo dục an toàn, thân thiện, hạnh phúc, lấy trẻ làm trung tâm, đáp ứng yêu cầu đổi mới giáo dục và nhu cầu gửi trẻ của cha mẹ trẻ.

Nhà trường hướng tới phát triển đội ngũ cán bộ quản lý, giáo viên, nhân viên có phẩm chất đạo đức, năng lực chuyên môn vững vàng, tinh thần trách

nhiệm cao; tăng cường ứng dụng phương pháp giáo dục tiên tiến, chú trọng giáo dục hòa nhập, bảo đảm cơ hội học tập công bằng cho mọi trẻ.

Trong giai đoạn tiếp theo, nhà trường từng bước nâng cao chất lượng chăm sóc, nuôi dưỡng và giáo dục trẻ; đầu tư cơ sở vật chất theo hướng hiện đại, đồng bộ; xây dựng mối quan hệ phối hợp chặt chẽ giữa nhà trường – gia đình – xã hội, góp phần vào sự phát triển bền vững của giáo dục mầm non địa phương.

*\* Mục tiêu*

Nâng cao toàn diện chất lượng chăm sóc, nuôi dưỡng và giáo dục trẻ theo hướng chuẩn hóa, hiệu quả và bền vững; bảo đảm an toàn, sức khỏe và sự phát triển phù hợp của trẻ. Đẩy mạnh đổi mới phương pháp giáo dục, ứng dụng các mô hình, giải pháp giáo dục tiên tiến, từng bước nâng cao chất lượng hoạt động giáo dục trong nhà trường. Xây dựng và phát triển đội ngũ cán bộ, giáo viên, nhân viên có năng lực, trách nhiệm và tinh thần đổi mới; tăng cường đầu tư cơ sở vật chất, mở rộng sự phối hợp với gia đình và cộng đồng, tạo nền tảng vững chắc cho nhà trường phát triển lên tầm cao mới, đáp ứng yêu cầu đổi mới giáo dục mầm non.

**5. Tóm tắt quá trình hình thành và phát triển của cơ sở giáo dục mầm non**

- Trường mầm non Ninh Phúc là một ngôi trường có lịch sử lâu năm, tiền thân của trường thuộc xã khó khăn, nhân dân chủ yếu là nông nghiệp. Được thành lập từ năm 1999 nằm trên địa bàn xã Ninh Phúc, Huyện Hoa Lư nay thuộc phường Đông Hoa Lư, tỉnh Ninh Bình. Ngày ấy trường có 7 điểm trường, nhiều điểm lẻ có lớp ghép thực hiện Chương trình 26 tuần, dạy 1 buổi trên ngày; Không có văn phòng làm việc, không có đủ cơ cấu tổ chức hoạt động của nhà trường, hầu hết giáo viên chưa qua đào tạo (lấy con em địa phương vào dạy và cho đi học bồi dưỡng chứng chỉ sơ cấp - trung cấp) hoạt động với điều kiện thiếu thốn 9 năm liền, được sự quan tâm của các cấp lãnh đạo đến tháng 10 năm 2008 trường tập trung về 2 khu: Khu Phúc Trung và khu Yên Phúc, mặc dù được dồn về 2 khu nhưng cơ sở vật chất vẫn còn thiếu thốn nhiều, trước những khó khăn thách thức đội ngũ cán bộ giáo viên, nhân viên quyết tâm phấn đấu xây dựng thương hiệu của nhà trường, làm tốt công tác tham mưu, công tác xã hội hóa giáo dục, nâng cao chất lượng chăm sóc, nuôi dưỡng, giáo dục trẻ, đến tháng 10 năm 2010 nhà trường được UBND tỉnh kiểm tra công nhận trường mầm non Ninh Phúc đạt chuẩn Quốc gia mức độ 1. Tháng 12/2010 trường được chuyển đổi từ trường mầm non bán công sang công lập. Từ đây Trường Mầm non Ninh Phúc bước sang trang sử mới, được UBND thành phố Ninh Bình công nhận trường là đơn vị văn hóa, bộ máy tổ chức trong nhà trường đầy đủ các vị trí việc làm và có đủ định biên giáo viên/nhóm, lớp.

- Với quy mô 02 điểm trường 12 nhóm, lớp (NT: 02 nhóm; MG: 10 lớp) với 287 trẻ. Nhà trường luôn lấy tiêu chí chất lượng là hàng đầu, tất cả vì thế hệ tương lai “Trẻ em hôm nay, thế giới ngày mai” Cán bộ, giáo viên, nhân viên nhà trường luôn nung nấu xây dựng một tập thể sư phạm đoàn kết, thống nhất một

lòng, tích cực tham mưu, làm tốt công tác xã hội hóa giáo dục, phối với cha mẹ trẻ huy động tối đa trẻ đến trường, thực hiện tốt nhiệm vụ, nâng cao chất lượng nuôi dưỡng, chăm sóc và giáo dục trẻ. Với sự nỗ lực không ngừng tháng 4/2015 nhà trường được tỉnh công nhận đạt tiêu chuẩn chất lượng giáo dục cấp độ 3; tháng 6/2016 được tỉnh kiểm tra công nhận trường đạt chuẩn Quốc gia mức độ 2; Tháng 6/2023 nhà trường được SGDĐT công nhận và cấp giấy chứng nhận trường đạt kiểm định chất lượng giáo dục cấp độ 3; tháng 7/2023 UBND tỉnh công nhận trường mầm non đạt chuẩn Quốc gia mức độ 2. Được sự quan tâm của các cấp, các ngành nhiều năm liền nhà trường hoàn thành xuất sắc nhiệm vụ năm học, được UBND Thành phố và UBND Tỉnh khen thưởng. Năm học 2017 – 2018; 2022-2023 trường được đón nhận Bằng khen của Chủ tịch UBND tỉnh Ninh Bình, năm học 2018- 2019 trường đạt danh hiệu tập thể xuất sắc cấp Tỉnh; Được các cấp các ngành ghi nhận là động lực thúc đẩy và cũng là niềm vinh dự lớn đối với tập thể sư phạm nhà trường.

#### **6. Thông tin người đại diện pháp luật.**

- Họ và tên: Đàm Thị Thu
- Chức vụ: Hiệu trưởng
- Địa chỉ: Trường Mầm non Ninh Phúc, phố Phúc Trung, phường Đông Hoa Lư, tỉnh Ninh Bình
- Số điện thoại: 0912797274
- Thư điện tử: Mssdamthu@gmail.com

#### **7. Tổ chức bộ máy**

a) Trường Mầm non Ninh Phúc được thành lập năm 1999, đến tháng 12/2010 trường được chuyển đổi từ loại hình trường mầm non bán công sang trường mầm non công lập theo Quyết định số 2700/QĐ-UBND ngày 15/12/2010 của Ủy ban nhân dân thành phố Ninh Bình. Hiện tại, nhà trường có 02 điểm trường, điểm trường chính đặt Phố Phúc Trung, điểm trường lẻ đặt tại Phố Đoàn Hạ.

c) Quyết định điều động, bổ nhiệm, công nhận Hiệu trưởng, phó Hiệu trưởng.

- Trường Mầm non Ninh Phúc là trường hạng I, trường có 01 Hiệu trưởng và 02 Phó Hiệu trưởng.

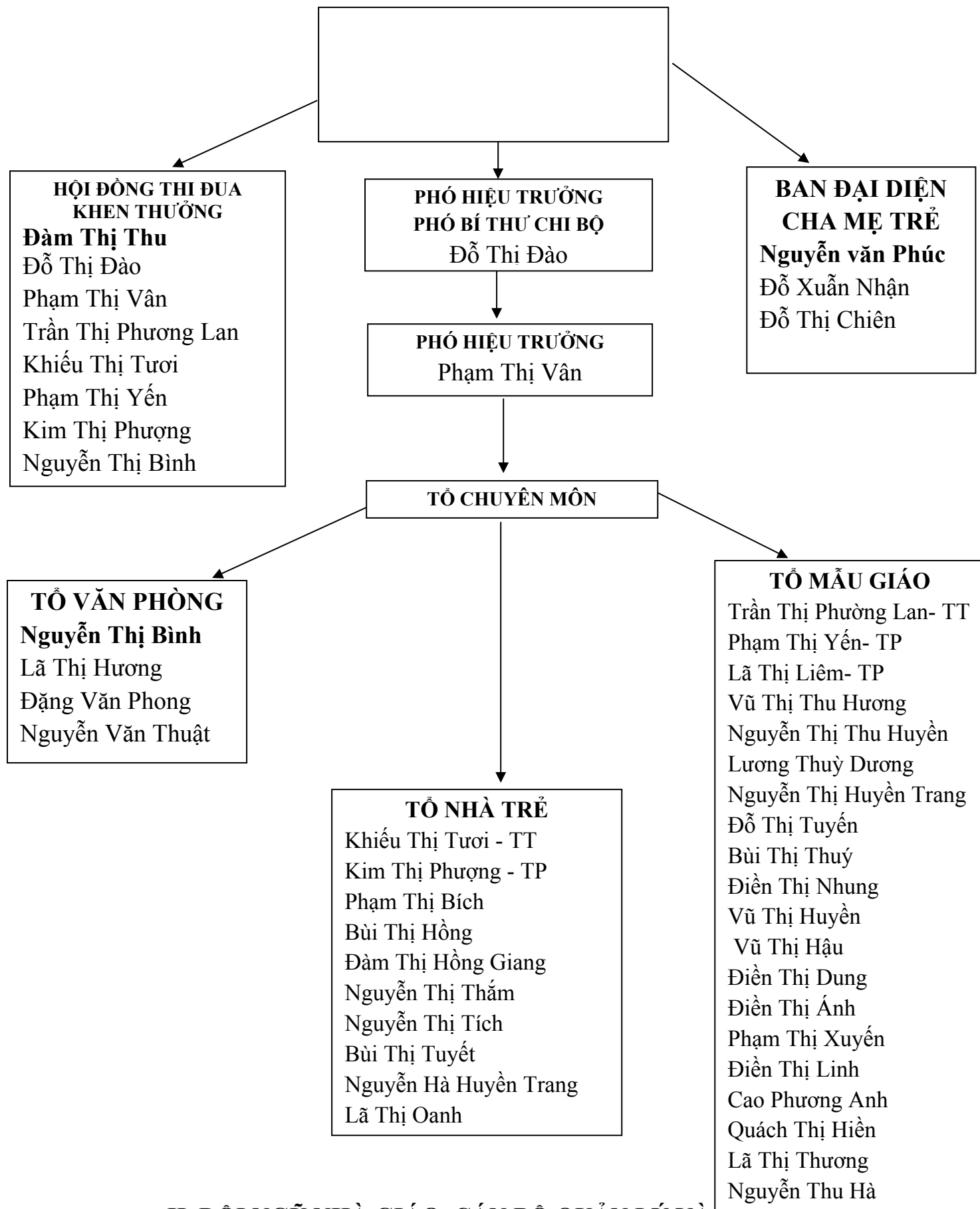
- Đ/c: Đàm Thị Thu, sinh năm 1982, được bổ nhiệm làm Hiệu trưởng nhà trường theo Quyết định số 5141/QĐ-TC ngày 14/11/2022 của Chủ tịch Ủy ban nhân dân thành phố Ninh Bình

- Đ/c Đỗ Thị Đào, sinh năm 1979 được bổ nhiệm làm PHT theo Quyết định số 1836/QĐ-CT ngày 27/10/2008 của Chủ tịch Ủy ban nhân dân thành phố Ninh Bình

- Đ/c Phạm Thị Vân, sinh năm 1984 được bổ nhiệm làm PHT theo Quyết định số 5138/QĐ-CT ngày 14/11/2022 của Chủ tịch Ủy ban nhân dân thành phố Ninh Bình.

### **SƠ ĐỒ TỔ CHỨC BỘ MÁY NĂM HỌC 2025 - 2026 TRƯỜNG MẦM NON NINH PHÚC**

**HIỆU TRƯỞNG  
BÍ THƯ CHI BỘ  
Đàm Thị Thu**



## II. ĐỘI NGŨ NHÀ GIÁO, CÁN BỘ QUẢN LÝ VÀ NHÂN VIÊN

### 1. Thông tin về đội ngũ giáo viên, cán bộ quản lý và nhân viên

a. Số lượng giáo viên, cán bộ quản lý, nhân viên và trình độ đào tạo

- Tổng số cán bộ giáo viên, nhân viên: 38 đồng chí.

Đối tượng	T. số	Trong biên chế	Ngoài biên chế		Trình độ chuyên môn					Trình độ chính trị		TĐ. Tin học	TĐ Ngoại ngữ	Đang học ĐH, CĐ	GV GTP	Đàn g viên	
			HD 111	Hợp đồng trường	ĐH	CĐ	TC	SC	< chuẩn	TC	SC						
Hiệu trưởng	1	1			1					1		1	1				1
Hiệu phó	2	2			2					2		2	2				2
Giáo viên NT	4	4			4							4	4		2		3
Giáo viên MG	21	18	1	2	19	2						21	20		16		17
NV nấu ăn	6			6		1		5				2					1
NV Kế toán	1	1			1							1	1				1
Nhân viên Y tế	1		1		1							1	1				1
Bảo vệ	2			2				2									
<b>Cộng</b>	<b>38</b>	<b>28</b>	<b>2</b>	<b>10</b>	<b>28</b>	<b>3</b>	<b>0</b>	<b>7</b>		<b>3</b>		<b>32</b>	<b>29</b>	<b>0</b>	<b>18</b>		<b>26</b>

(Hiện tại nhà trường thiếu 05 giáo viên biên chế theo thông tư 19/2023/TT - BGDDT, quy định định mức số lượng người làm việc trong các trường MN công lập)

b. Số lượng, tỷ lệ giáo viên, cán bộ quản lý đạt chuẩn nghề nghiệp

100% CBQL, giáo viên được đánh giá chuẩn nghề nghiệp: Xếp loại tốt 20/27=74%; Xếp loại khá: 4/27=15%; Xếp loại đạt: 3/27=11%

c. Số lượng, tỷ lệ giáo viên, cán bộ quản lý và nhân viên hoàn thành bồi dưỡng hằng năm theo quy định

- 100% cán bộ quản lý, giáo viên hoàn thành chương trình Bồi dưỡng thường xuyên. Nhân viên hoàn thành chương trình bồi dưỡng nâng cao nghiệp vụ tay nghề. Nhân viên nấu ăn có giấy xác nhận bồi dưỡng kiến thức an toàn thực phẩm.

### III. CƠ SỞ VẬT CHẤT

1. Diện tích khu đất xây dựng trường, điểm trường, diện tích bình quân tối thiểu cho 1 trẻ em.

- Nhà trường có 02 điểm trường, tổng diện tích sử dụng là 7.447,2 m<sup>2</sup>

Stt	Tiêu chuẩn	Thực tế		
		Tổng số	Khu Phúc Trung	Khu Yên Phúc

<b>1</b>	<b>Điểm trường</b>		<b>Tổng số N/L: 5, TS trẻ 127</b> - Nhà trẻ: Số nhóm: 01, số trẻ 27 - Mẫu giáo: Số lớp: 04, số trẻ: 100, trong đó: 3T: Số lớp: 1, số trẻ: 28 4T: Số lớp: 2, số trẻ 36 5T: Số lớp: 1, số trẻ: 36	<b>Tổng số N/L: 07, TS trẻ 160</b> - Nhà trẻ: Số nhóm: 01, số trẻ 29 - Mẫu giáo: Số lớp: 06, số trẻ: 131, trong đó: 3T: Số lớp: 2, số trẻ: 36 4T: Số lớp: 2, số trẻ 42 5T: Số lớp: 2, số trẻ: 53
<b>2</b>	<b>Số lượng nhóm, lớp</b>	12 nhóm lớp	5 nhóm lớp	7 nhóm lớp
	<i>Nhà trẻ</i>	2 nhóm	1 nhóm	1 nhóm
	<i>Mẫu giáo</i>	10 lớp	4 lớp	6 lớp
<b>3</b>	<b>Địa điểm trường</b>	Thuận lợi	Thuận lợi	Thuận lợi
<b>4</b>	<b>Diện tích khuôn viên và sân trường</b>			
	<i>Diện tích đất</i>	7.447,2m <sup>2</sup> = 26,2m <sup>2</sup> /trẻ	5.479m <sup>2</sup> = 44,2m <sup>2</sup> /trẻ	1.968,2m <sup>2</sup> = 12m <sup>2</sup> /trẻ
	<i>Cổng, biển tên trường</i>	Đảm bảo	Đảm bảo	Đảm bảo
	<i>Hàng rào</i>	Đảm bảo	Đảm bảo	Đảm bảo
<b>5</b>	<b>Khối phòng hành chính quản trị</b>			
5.1.	Phòng HT	36,6m <sup>2</sup>	36,6m <sup>2</sup>	
5.2.	Phòng các Phó HT	66,6m <sup>2</sup>	36,6m <sup>2</sup>	30m <sup>2</sup>
5.3.	Văn phòng	35m <sup>2</sup>		35m <sup>2</sup>
5.4.	Phòng dành cho nhân viên	20m <sup>2</sup>	20m <sup>2</sup>	
5.5.	Phòng bảo vệ	50m <sup>2</sup>	25m <sup>2</sup>	25m <sup>2</sup>
5.6.	Khu vệ sinh cán bộ, giáo viên	2/2	13,86m <sup>2</sup>	9m <sup>2</sup>
5.7.	Khu để xe cán bộ, giáo viên	2/2	95m <sup>2</sup>	40m <sup>2</sup>
<b>6</b>	<b>Khối phòng NDCSGD trẻ em</b>			
6.1.	Phòng NDCSGD trẻ			
	<i>Phòng sinh hoạt chung</i>	61,8m <sup>2</sup> /phòng	55m <sup>2</sup> /phòng	68,7m <sup>2</sup> /phòng
	<i>Phòng ngủ</i>		32m <sup>2</sup> /6 phòng	30m <sup>2</sup>
	<i>Khu vệ sinh trẻ</i>	12/13 nhóm lớp có khu vệ sinh	13,8m <sup>2</sup>	13,2m <sup>2</sup>
	<i>Hiên chơi, đón trẻ em</i>		1,6m <sup>2</sup> / trẻ	1,6m <sup>2</sup> / trẻ
	<i>Kho nhóm lớp chứa đồ dùng</i>	6m <sup>2</sup>	8m <sup>2</sup>	8m <sup>2</sup>
	<i>Phòng giáo viên</i>	Không có	Không có	Không có
5.3.	<b>Phòng GD thể chất, phòng GD nghệ thuật</b>			
	<i>Phòng GD thể chất</i>	60m <sup>2</sup>	60m <sup>2</sup>	Không có
	<i>Phòng GD nghệ thuật (Phòng GD tạo hình)</i>	60m <sup>2</sup>	60m <sup>2</sup>	
	<i>Phòng đa năng</i>	72,5m <sup>2</sup>	72,5m <sup>2</sup>	Không có
	<i>Phòng Tin học</i>	47,5m <sup>2</sup>	47,5m <sup>2</sup>	Không có
	<i>Phòng ngoại ngữ</i>	47,5m <sup>3</sup>	47,5m <sup>3</sup>	Không có
	<b>Sân chơi riêng của nhóm, lớp</b>	Đảm bảo	Đảm bảo	Đảm bảo
	<b>Khối phòng tổ chức ăn</b>			
	Nhà bếp	186m <sup>2</sup>	106m <sup>2</sup>	80m <sup>2</sup>
	Kho lương thực	10m <sup>2</sup>	10m <sup>2</sup>	
	Kho thực phẩm	24m <sup>2</sup>	12m <sup>2</sup>	12m <sup>2</sup>
	Tủ lạnh lưu mẫu thức ăn	2 cái	01 cái	01 cái
	<b>Khối phụ trợ</b>			
	Phòng họp	60m <sup>2</sup>	60m <sup>2</sup>	Không có
	Phòng y tế	47,5m <sup>2</sup>	47,5m <sup>2</sup>	Không có
	Nhà kho chung của trường	55m <sup>2</sup>	50m <sup>2</sup> /2 kho	Không có
	<b>Sân vườn</b>	3m <sup>2</sup> /trẻ	3m <sup>2</sup> /trẻ	3m <sup>2</sup> /trẻ

	<i>Trong đó sân vườn dành riêng cho trẻ khám phá, trải nghiệm</i>	Đảm bảo	Đảm bảo	Đảm bảo
<b>8</b>	<b>Hạ tầng kỹ thuật</b>			
	Hệ thống cấp nước sạch	Đảm bảo	Đảm bảo	Đảm bảo (dò bể ngầm)
	Hệ thống thoát nước	Đảm bảo	Đảm bảo	Đảm bảo
	Hệ thống cấp điện	Đảm bảo	Đảm bảo	Đảm bảo
	Hệ thống phòng cháy, chữa cháy	Đảm bảo	Đảm bảo	Đảm bảo
	Hệ thống thu gom rác thải	Đảm bảo	Đảm bảo	Đảm bảo
<b>9</b>	<b>Thiết bị đồ dùng</b>	Đầy đủ	Đầy đủ	Đầy đủ

### **3. Số lượng các thiết bị đồ dùng đồ chơi hiện có; đối sánh với yêu cầu tối thiểu theo quy định.**

100% các nhóm lớp có đủ trang thiết bị dạy học theo danh mục Đồ dùng-Đồ chơi-Thiết bị dạy học tối thiểu dùng cho GDMN (Theo hướng dẫn tại Văn bản hợp nhất số 01/VBHN-BGDĐT ngày 23/3/2015), có 12 tỉ vi thông minh kết nối mạng internet cho 12 nhóm lớp giúp giáo viên sử dụng hiệu quả trong các hoạt động chăm sóc giáo dục trẻ.

### **4. Số lượng đồ chơi ngoài trời, một số thiết bị và điều kiện phục vụ chăm sóc, nuôi dưỡng, giáo dục khác.**

- Đồ chơi ngoài trời: 28 loại phục vụ cho các hoạt động vui chơi, vận động liên hoàn, thực hành trải nghiệm của trẻ.

- Có 7 máy vi tính và 5 máy in phục vụ công tác quản lý, hành chính; 04 máy chiếu phục vụ các hoạt động dạy học, 01 màn hình hiển thị. Tất cả các thiết bị máy tính đều được kết nối Internet ở cả 02 điểm trường.

## **IV. KIỂM ĐỊNH CHẤT LƯỢNG GIÁO DỤC**

### **1. Kết quả tự đánh giá chất lượng giáo dục của cơ sở giáo dục; kế hoạch cải tiến chất lượng sau tự đánh giá.**

Nhà trường đã thực hiện đánh giá chất lượng giáo dục theo quy định. Kết quả đánh giá cho thấy mức độ đáp ứng các tiêu chuẩn đánh giá chất lượng giáo dục của nhà trường. Trên cơ sở kết quả đánh giá, nhà trường xây dựng và triển khai kế hoạch cải tiến chất lượng nhằm khắc phục những hạn chế, duy trì và nâng cao chất lượng nuôi dưỡng, chăm sóc và giáo dục trẻ.

- Tự đánh giá: nhà trường duy trì mức độ trường chuẩn quốc gia mức độ 2 và kiểm định chất lượng giáo dục cấp độ 3.

### **2. Kết quả đánh giá ngoài và công nhận kiểm định chất lượng giáo dục, đạt chuẩn quốc gia của cơ sở giáo dục qua các mốc thời gian; kế hoạch và kết quả thực hiện cải tiến chất lượng sau đánh giá ngoài trong 5 năm liên tiếp hàng năm.**

*2.1. Kết quả đánh giá ngoài và công nhận kiểm định chất lượng giáo dục, đạt chuẩn quốc gia qua các mốc thời gian*

Tháng 10 năm 2010, nhà trường được Ủy ban nhân dân tỉnh công nhận đạt chuẩn Quốc gia mức độ 1.

Tháng 4 năm 2015, nhà trường được công nhận đạt kiểm định chất lượng giáo dục cấp độ 3.

Tháng 7 năm 2016, nhà trường được công nhận đạt chuẩn Quốc gia mức độ 2.

Tháng 6 năm 2023, nhà trường được Sở Giáo dục và Đào tạo công nhận và cấp Giấy chứng nhận đạt kiểm định chất lượng giáo dục cấp độ 3.

Tháng 7 năm 2023, nhà trường được Ủy ban nhân dân tỉnh công nhận đạt chuẩn Quốc gia mức độ 2.

*2.2. Kế hoạch và kết quả thực hiện cải tiến chất lượng sau đánh giá ngoài trong 5 năm liên tiếp hằng năm.*

Căn cứ kết luận và khuyến nghị của đoàn đánh giá ngoài, nhà trường đã xây dựng kế hoạch cải tiến chất lượng giai đoạn 5 năm và cụ thể hóa thành kế hoạch thực hiện hằng năm. Nội dung cải tiến tập trung vào việc duy trì và nâng cao các tiêu chí đã đạt; khắc phục những tiêu chí còn hạn chế; tăng cường điều kiện bảo đảm chất lượng về đội ngũ, cơ sở vật chất, trang thiết bị, công tác quản lý và tổ chức các hoạt động nuôi dưỡng, chăm sóc, giáo dục trẻ.

Qua 5 năm liên tiếp triển khai thực hiện, nhà trường cơ bản hoàn thành các mục tiêu và chỉ tiêu đề ra trong kế hoạch cải tiến chất lượng. Chất lượng giáo dục được duy trì ổn định và từng bước nâng cao; hiệu quả công tác quản lý, tổ chức thực hiện chương trình giáo dục mầm non được cải thiện rõ rệt; việc ứng dụng công nghệ thông tin trong quản lý và hoạt động chuyên môn được đẩy mạnh. Kết quả thực hiện kế hoạch cải tiến chất lượng được nhà trường rà soát, đánh giá định kỳ hằng năm và công khai theo quy định.

## **V. KẾT QUẢ HOẠT ĐỘNG GIÁO DỤC**

### **1. Thông tin về kế hoạch hoạt động giáo dục của cơ sở giáo dục trong năm học.**

*1.1. Kế hoạch hoạt động tuyển sinh trong đó quy định rõ đối tượng, chỉ tiêu, phương thức tuyển sinh, các mốc thời gian thực hiện tuyển sinh và các thông tin liên quan*

Nhà trường xây dựng Kế hoạch số 80/KH-TrMN ngày 12/5/2025 kế hoạch Tuyển sinh trẻ em mầm non năm học 2025 - 2026 cụ thể như sau:

- Đối tượng xét tuyển:

+ Tuyển sinh những trẻ đang cư trú và có hộ khẩu thường trú trên địa bàn phường Đông Hoa Lư

+ Trẻ từ 18 tháng đến 72 tháng tuổi.

- Chỉ tiêu: Nhà trường dự kiến 410 trẻ/13 nhóm lớp (02 lớp nhà trẻ và 11 lớp mẫu giáo)

- Phương thức tuyển sinh: Nhà trường thực hiện theo phương thức xét tuyển.
- Thời gian tuyển sinh:
- + Tuyên truyền về công tác tuyển sinh: Từ ngày 01/6/2025
- + Đăng ký xét tuyển trực tiếp: Từ ngày 11/6/2025 đến hết ngày 14/6/2025.
- Xếp lớp phân công giáo viên 16/6/2025.
- Kết quả tuyển sinh năm học 2025- 2026

Trong năm học nhà trường đã xét tuyển đến ngày 31/12/2025 được 287 trẻ/12 nhóm lớp, trẻ được xét tuyển vào trường đảm bảo đúng độ tuổi theo quy định của Luật Giáo dục, Điều lệ trường mầm non và điều kiện thực tế của nhà trường .

### *1.2. Kế hoạch nuôi dưỡng, chăm sóc, giáo dục*

Nhà trường xây dựng và triển khai kế hoạch nuôi dưỡng, chăm sóc, giáo dục trẻ hằng năm bám sát mục tiêu, nội dung Chương trình giáo dục mầm non do Bộ Giáo dục và Đào tạo ban hành; phù hợp với điều kiện thực tế của nhà trường và nhu cầu phát triển của trẻ, nhằm bảo đảm sự phát triển toàn diện về thể chất, tình cảm, trí tuệ và thẩm mỹ cho trẻ.

#### *- Công tác nuôi dưỡng*

Nhà trường tổ chức cho 100% trẻ đến trường được ăn, ngủ bán trú; xây dựng chế độ ăn khoa học, bảo đảm đủ năng lượng, cân đối các nhóm chất dinh dưỡng theo độ tuổi. Mức tiền ăn được duy trì phù hợp theo quy định, bảo đảm trẻ được ăn 02 bữa chính và 01 bữa phụ mỗi ngày; thực đơn được xây dựng khoa học, thay đổi theo tuần, theo mùa.

Công tác quản lý bếp ăn bán trú được thực hiện nghiêm túc, bảo đảm vệ sinh an toàn thực phẩm. Trẻ được chăm sóc, nuôi dưỡng công bằng, bình đẳng. Công tác theo dõi dinh dưỡng được thực hiện thường xuyên; tỷ lệ trẻ suy dinh dưỡng được kiểm soát, không có trẻ suy dinh dưỡng nặng; đồng thời chú trọng phòng, chống thừa cân, béo phì.

Đội ngũ cán bộ, giáo viên, nhân viên nuôi dưỡng có đủ trình độ chuyên môn, tinh thần trách nhiệm cao; được khám sức khỏe định kỳ, không mắc bệnh truyền nhiễm; có kiến thức và kỹ năng về chăm sóc, nuôi dưỡng trẻ và vệ sinh an toàn thực phẩm.

#### *- Công tác chăm sóc sức khỏe và bảo đảm an toàn cho trẻ*

Nhà trường phối hợp chặt chẽ với Trạm Y tế phường tổ chức cân đo, khám sức khỏe định kỳ cho 100% trẻ; theo dõi, đánh giá sự phát triển thể lực của trẻ thông qua biểu đồ tăng trưởng; kịp thời tư vấn và phối hợp với gia đình trong công tác chăm sóc sức khỏe cho trẻ.

Trẻ được trang bị đầy đủ đồ dùng vệ sinh cá nhân; các nhóm, lớp sử dụng nguồn nước sạch, có đủ nước ấm phục vụ trẻ vào mùa đông. Hệ thống công trình vệ sinh khép kín được bố trí hợp lý, bảo đảm sạch sẽ, an toàn và phù hợp với lứa tuổi.

Nhà trường chú trọng xây dựng môi trường giáo dục an toàn, xanh – sạch – đẹp; thực hiện hiệu quả các biện pháp phòng, chống tai nạn thương tích và dịch bệnh, bảo đảm an toàn tuyệt đối về thể chất và tinh thần cho trẻ khi tham gia các hoạt động tại trường.

- *Công tác giáo dục*

Nhà trường tổ chức thực hiện nghiêm túc Chương trình giáo dục mầm non theo quy định; chỉ đạo cán bộ, giáo viên đổi mới phương pháp, hình thức tổ chức hoạt động giáo dục theo quan điểm lấy trẻ làm trung tâm; chủ động điều chỉnh kế hoạch giáo dục phù hợp với điều kiện thực tế của nhà trường và nhu cầu phát triển của trẻ.

Công tác đánh giá trẻ và đánh giá việc thực hiện chương trình giáo dục mầm non được thực hiện theo đúng hướng dẫn của Bộ Giáo dục và Đào tạo. Trẻ được bảo đảm đầy đủ đồ dùng, đồ chơi, học liệu phục vụ các hoạt động giáo dục; chất lượng chăm sóc, nuôi dưỡng và giáo dục trẻ từng bước được nâng cao.

- *Thực hiện các chuyên đề*

Nhà trường triển khai thực hiện hiệu quả các chuyên đề theo 05 lĩnh vực phát triển của trẻ; tiếp tục duy trì và nâng cao chất lượng thực hiện chuyên đề “Xây dựng trường mầm non lấy trẻ làm trung tâm”, các chương trình giáo dục phù hợp với điều kiện thực tế của nhà trường và địa phương; góp phần xây dựng môi trường giáo dục thân thiện, hạnh phúc, an toàn cho trẻ.

- *Ứng dụng công nghệ thông tin và chuyển đổi số*

Nhà trường thực hiện nghiêm túc các văn bản chỉ đạo của các cấp về ứng dụng công nghệ thông tin và chuyển đổi số; tăng cường ứng dụng công nghệ thông tin trong công tác quản lý, tổ chức các hoạt động nuôi dưỡng, chăm sóc, giáo dục trẻ; góp phần nâng cao hiệu quả quản lý và chất lượng giáo dục.

- *Công tác tuyên truyền, phối hợp với cha mẹ trẻ*

Nhà trường đẩy mạnh công tác tuyên truyền, phối hợp với cha mẹ trẻ trong công tác nuôi dưỡng, chăm sóc, giáo dục trẻ; thường xuyên trao đổi thông tin, hướng dẫn cha mẹ trẻ phối hợp cùng nhà trường chăm sóc và giáo dục trẻ tại gia đình, tạo sự thống nhất giữa gia đình và nhà trường.

c. *Quy chế phối hợp giữa cơ sở giáo dục mầm non với gia đình và xã hội;*

Nhà trường tổ chức thực hiện tốt công tác phối hợp giữa nhà trường với gia đình và xã hội trong nuôi dưỡng, chăm sóc, và giáo dục trẻ mầm non theo các quy định của ngành giáo dục.

Việc phối hợp được thực hiện thông qua Ban đại diện cha mẹ học sinh; họp phụ huynh định kỳ; trao đổi thông tin thường xuyên giữa giáo viên và cha mẹ trẻ về tình hình sức khỏe, học tập và sinh hoạt của trẻ; phối hợp tuyên truyền, vận động cha mẹ trẻ thực hiện thống nhất các biện pháp chăm sóc, giáo dục trẻ tại gia đình và tại trường.

Nhà trường phối hợp với cấp ủy Đảng, chính quyền địa phương, các tổ chức đoàn thể trong việc hỗ trợ, huy động các nguồn lực và xây dựng môi trường giáo dục an toàn, lành mạnh, tạo điều kiện thuận lợi cho hoạt động chăm sóc, nuôi dưỡng và giáo dục trẻ.

*d. Thực đơn hàng ngày của trẻ em*

- Thực hiện xây dựng thực đơn tuần chẵn, tuần lẻ và chú trọng chế biến, phối hợp món ăn hợp lý tối thiểu 8 loại thực phẩm, trong đó có 3-5 loại rau, củ, thức ăn không trùng thực phẩm theo ngày.

*Thực đơn tuần lẻ (Tuần 1, 3)*

<b>Thứ Bữa ăn</b>	<b>Thứ 2</b>	<b>Thứ 3</b>	<b>Thứ 4</b>	<b>Thứ 5</b>	<b>Thứ 6</b>
<b>Bữa sáng</b>	Cơm trắng - Thịt lợn kho tàu - Canh cua rau cải cúc - Rau củ quả xào	Cơm trắng - Thịt bò hầm khoai tây, cà rốt - Canh ngao rau bắp cải	Cơm trắng - Ruốc thịt cá - Cá nấu canh chua - Rau củ quả luộc	Cơm trắng - Trứng cút thịt kho tàu - Canh xương thịt củ quả	Cơm trắng - Thịt ngan hầm củ quả - Canh thịt rau cải
<b>Bữa phụ</b>	Sữa mega grow IQ	Sữa mega grow IQ	Sữa mega grow IQ	Sữa mega grow IQ	Sữa mega grow IQ
<b>Bữa chiều</b>	Cháo thịt gà bí đỏ	Phở xương thịt	Cháo thịt ngan đậu xanh	Phở riêu cua thịt	Cháo thịt củ quả

*Thực đơn tuần chẵn (Tuần 2, 4)*

<b>Thứ Bữa ăn</b>	<b>Thứ 2</b>	<b>Thứ 3</b>	<b>Thứ 4</b>	<b>Thứ 5</b>	<b>Thứ 6</b>
<b>Bữa sáng</b>	Cơm trắng - Thịt gà rim củ quả - Canh cua rau cải cúc	Cơm trắng - Ruốc thịt, lạc vùng - Canh xương, thịt bí xanh	Cơm trắng - Tôm rim thịt - Canh tôm rau cải cúc - Rau củ quả xào	Cơm trắng - Trứng đúc thịt - Canh ngao rau bắp cải	Cơm trắng - Thịt sốt đậu phụ - Canh cá rau cải - Rau củ quả luộc
<b>Bữa phụ</b>	Sữa mega grow IQ	Sữa mega grow IQ	Sữa mega grow IQ	Sữa mega grow IQ	Sữa mega grow IQ
<b>Bữa chiều</b>	Cháo thịt củ quả	Phở xương thịt bò	Cháo thịt vịt bí đỏ	Bánh đa cua thịt	Cháo thịt gà bí đỏ

**2. Thông tin về kết quả thực hiện nuôi dưỡng, chăm sóc, giáo dục trẻ em của năm học trước.**

a. Tổng số trẻ; tổng nhóm, lớp số trẻ em tính bình quân/nhóm, lớp trên 1 lớp;

Tổng số trẻ đang được nuôi dưỡng, chăm sóc và giáo dục tại nhà trường là 287 trẻ, được tổ chức thành 12 nhóm, lớp, bình quân 24 trẻ/nhóm, lớp.

b. Số trẻ em được học 2 buổi trên ngày; 287/287 trẻ được học 2 buổi/ngày đạt 100%;

c. Số trẻ được tổ chức ăn bán trú: 287/287 trẻ (đạt 100%).

d. Số trẻ được theo dõi sức khoẻ bằng biểu đồ tăng trưởng và kiểm tra sức khoẻ định kỳ;

- Số trẻ được theo dõi sức khoẻ bằng biểu đồ tăng trưởng và kiểm tra sức khoẻ định kỳ: 287/287 trẻ (đạt 100%).

đ. Kết quả thực hiện phổ cập giáo dục mầm non cho trẻ em 05 tuổi;

Nhà trường đã huy động 100% trẻ em 05 tuổi trên địa bàn ra lớp; tổ chức nuôi dưỡng, chăm sóc và giáo dục trẻ theo đúng Chương trình GDMN, góp phần duy trì và giữ vững kết quả phổ cập giáo dục mầm non cho trẻ em 05 tuổi.

e. Số trẻ em khuyết tật; 01

**VI. KẾT QUẢ TÀI CHÍNH**

**1. Các khoản thu chi từ nguồn NSNN cấp**

STT	Nội dung	Tổng thu	Tổng chi	Tồn
1	Ngân sách nhà nước cấp chi thường xuyên	6.640.700.400	6.640.700.400	0
2	Ngân sách nhà nước cấp chi không thường xuyên	1.488.028.900	1.476.896.400	11.132.500

**2. Các khoản thu dịch vụ phục vụ hoạt động giáo dục năm học 2025-2026 ( đến thời điểm 31/12/2025):**

STT	Tên các khoản thu	Mức thu	Tổng số thu	Tổng số chi	Tổng số tiền dư
1	Tiền ngân sách cấp bù miễn học phí cho trẻ mầm non	180.000đ/trẻ/tháng	203.760.000	0	203.760.000
2	Tiền ăn + chất đốt, nước rửa bát	25.000đ/trẻ/ngày	534.725.000	517.800.700	16.924.300
3	Tiền đồ dùng phục vụ bán trú	Cháu mới: 300.000đ/trẻ/năm Cháu cũ: 100.000đ/trẻ/năm	46.099.000	46.087.510	11.490

3	Tiền chăm sóc bán trú	200.000đ/trẻ/tháng	224.600.000	224.600.000	0
4	Tiền điện	20.000đ/trẻ/tháng	22.460.000	22.400.000	60.000
5	Tiền nước	10.000đ/trẻ/tháng	11.230.000	7.751.184	3.478.816
6	Tiền vệ sinh	15.000đ/trẻ/năm	37.575.000	29.444.992	8.130.008
7	Làm quen tiếng Anh (giáo viên là người nước ngoài – bản ngữ)	60.000đ/trẻ/ngày	240.000đ/trẻ/tháng	240.000	0

## VII. KẾT QUẢ THỰC HIỆN CÁC NHIỆM VỤ TRỌNG TÂM KHÁC

- Nhà trường và 04 cơ sở tư thực nghiêm túc xây dựng kế hoạch và thực hiện hiệu quả phương án phòng chống dịch bệnh, chăm sóc sức khỏe, đảm bảo an toàn tuyệt đối cho trẻ về mọi mặt, không để dịch bệnh lây lan tại nhà trường. Thực hiện tốt 5/5 bếp ăn sạch sẽ, an toàn, đảm bảo VSATTP theo quy trình 1 chiều; bếp ăn đúng quy cách, có đầy đủ đồ dùng, thiết bị hiện đại.

- Tìm nguồn GV hợp đồng, tham mưu UBNDTP bổ sung đủ số lượng cán bộ, giáo viên, nhân viên theo quy định tại Thông tư liên tịch số 06/2015/TTLT-BGDĐT-BNV. 100% cán bộ, giáo viên, nhân viên thực hiện nghiêm túc có hiệu quả văn bản chỉ đạo của các cấp không vi phạm pháp luật.

- 100% cán bộ, giáo viên tiếp cận các phương pháp giáo dục tiên tiến, ứng dụng vào thực hiện chương trình giáo dục mầm non, phát triển chương trình giáo dục nhà trường phù hợp với điều kiện thực tế của nhà trường, địa phương; đánh giá việc thực hiện chương trình theo đúng hướng dẫn của Bộ GDĐT.

- 12/12 nhóm lớp nâng cao chất lượng trường chuẩn quốc gia; 100% các lớp mẫu giáo ứng dụng STEAM, tập trung mũi nhọn có ít nhất 02 lớp (5TA, 5TD) ứng dụng dạy học theo phương pháp Montessori/STEAM/Reggio Emilia và 01 lớp (5TA) ứng dụng (Hoạt động góc) thực hiện phương pháp Montessori.

- 100% GV soạn giáo án trên vi tính, thực hiện tốt việc ứng dụng công nghệ thông tin, chuyển đổi số, sử dụng hiệu quả các phần mềm, xây dựng kho tài liệu, học liệu, các công cụ hỗ trợ (Phần mềm tương tác, tài liệu trực tuyến, ngân hàng video, ....).

- Xây dựng và thực hiện hiệu quả kế hoạch thực hiện chuyên đề “Xây dựng trường mầm non lấy trẻ làm trung tâm” giai đoạn 2021- 2025, chương trình “Tôi

yêu Việt nam”, “Phòng chống bạo hành trẻ” phù hợp với điều kiện của nhà trường, địa phương. Xây dựng 5 lớp điểm (5 tuổi C; 4 tuổi A; 4TC; 3 tuổi A và 2 tuổi B).

- 100% trẻ được đảm bảo an toàn tuyệt đối về mọi mặt, nâng cao chất lượng bữa ăn của trẻ, giảm tỷ lệ trẻ suy dinh dưỡng cuối năm học còn dưới mức 3%, giảm từ 1.5-2% so với đầu năm học, khống chế tỉ lệ trẻ béo phì. Huy động tối đa trẻ đến trường, nhà trẻ đạt 32,1% DSĐT trở lên; mẫu giáo đạt 72,3% DSĐT trở lên, 5 tuổi đạt 100% DSĐT.

- Nhà trường thực hiện nghiêm túc các khoản thu, chi theo các văn bản chỉ đạo, đảm bảo thu đủ bù chi, tạo sự đồng thuận của các bậc phụ huynh và nhà trường.

- Thực hiện tốt kế hoạch cải tiến chất lượng giáo dục, duy trì đảm bảo vững trắc các điều kiện phòng học/lớp, có nhà vệ sinh sạch sẽ, đạt yêu cầu.

- Từng bước phân đầu đến 2026 các phòng học/lớp, đủ trang thiết bị đồ dùng, đồ chơi để hướng tới đạt chuẩn phổ cập giáo dục mầm non cho trẻ mẫu giáo vào năm 2026.

- Nhà trường thực hiện có hiệu quả công tác tuyên truyền, xã hội hóa giáo dục, quan hệ hợp tác đảm bảo theo quy định. Mỗi tháng có ít nhất 01 bài viết (video) về GDMN của địa phương hoặc phổ biến kiến thức chăm sóc, giáo dục trẻ theo khoa học được đăng tải trên Báo, Tạp chí, Website của nhà trường, xã Ninh phúc, Phòng GDĐT, Sở GDĐT hoặc Đài phát thanh truyền hình tỉnh.

- Hoàn thành tốt các lĩnh vực công tác GDMN theo quy định của Bộ GDĐT.

**THỦ TRƯỞNG ĐƠN VỊ**

**Đàm Thị Thu**